



## Zpráva o vyhodnocení péče o talentovanou mládež za rok 2022

Český florbal začal systémově pracovat s talentovanou mládeží v roce 2002. Od tohoto roku spolu s extrémním rozvojem florbalu průběžně upravuje strukturu práce s talentovanou mládeží. Postupně rozšiřuje počet zapojených dětí, počet zapojených oddílů a trenérů, množství tréninkových hodin realizovaných v systému. Zejména na úrovni mládežnických reprezentací jsou vidět velké posuny, kde se zvláště juniorské reprezentaci podařilo posunout na pozici lídra i proti severským reprezentacím, které dlouhodobě patří ke světové špičce a dosáhnout dvakrát po sobě na titul mistrů světa v kategorii juniorů (U19) a vicemistryň světa v kategorii juniorek (U19).

K dlouhodobému cíli, aby systém práce s talentovanou mládeží produkoval nejlepší hráče/hráčky na světě, je však nutné nadále upravovat strukturu celého systému, protože v severských zemích je daleko propracovanější, intenzivnější a pracuje s výrazně vyššími finančními rozpočty.

V tomto ohledu jsou současné možnosti rozpočtu omezujícím faktorem. Ten pak vytváří mezi koncepcí a reálnou možností naplnit ji mezeru, protože současná výše a nestabilita financí přináší nemožnost učinit některé plánované kroky v plném rozsahu. V roce 2022 bylo žádáno na NSA na práci s talentovanou mládeží o 18,75 mil. Kč, ale ČF nakonec obdržel 11,44 mil. Kč. Vzhledem k výši podpory bylo nutné hledat efektivní a částečně kompromisní řešení, aby ČF práci s talentovanou mládeží dlouhodobě finančně zvládl a současně se dařilo alespoň částečně postupovat dle schválené koncepce.

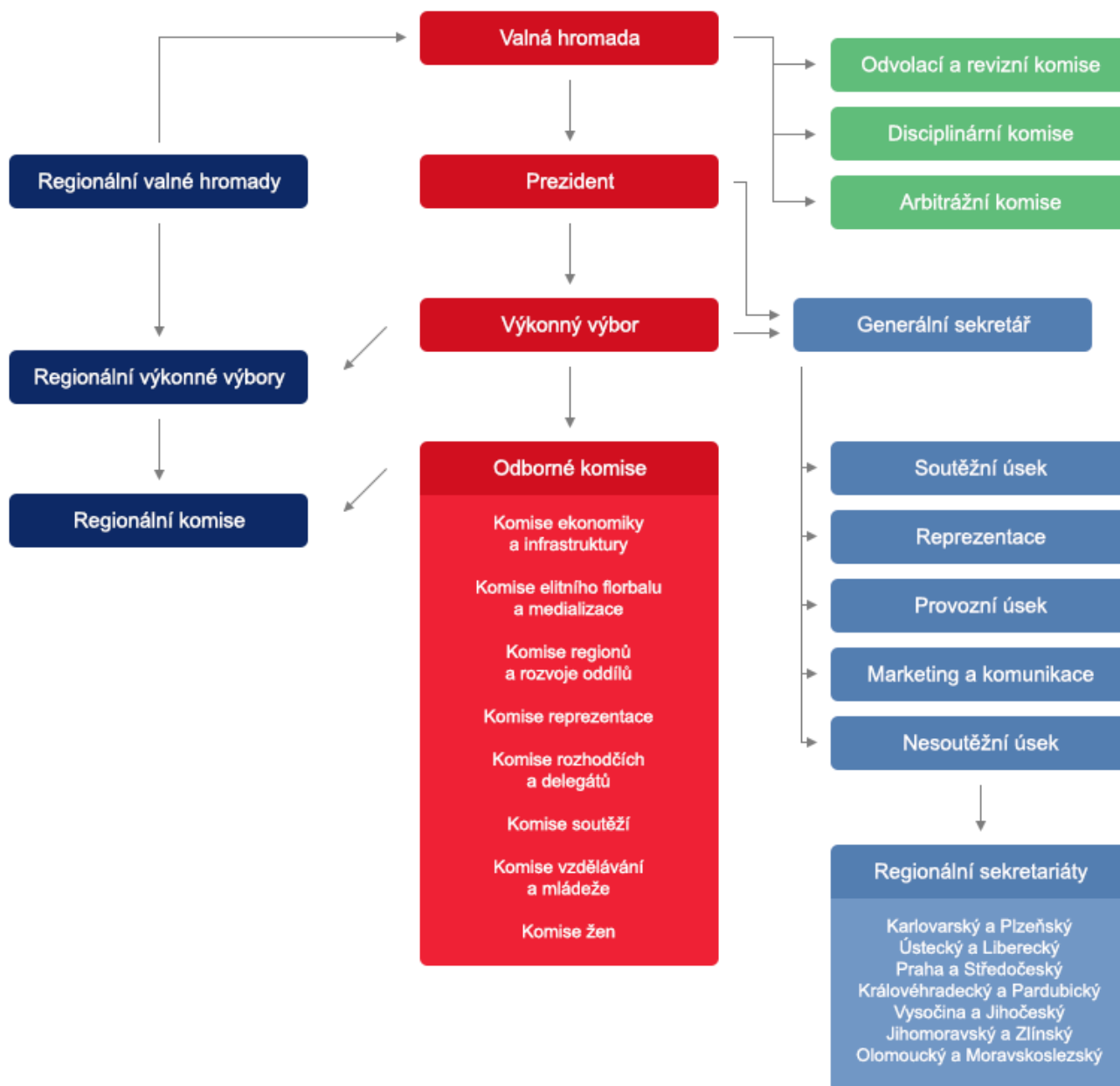
## System a koncepce talentované mládeže

### A) ŘÍZENÍ SYSTÉMU A ORGANIZAČNÍ STRUKTURA

Dle dlouhodobé koncepce práce Českého florbalu a na základě schválených statutů odborných komisí VV spadá systém práce s talentovanou mládeží do kompetence Komise vzdělávání a mládeže (KVM). Exekutiva práce s talentovanou mládeží patří do kompetence úseku mládeže a zároveň úseku rozvoje klubů, které jsou oba součástí nesoutěžního úseku (viz obr. Struktura Českého florbalu).



## STRUKTURA ČESKÉHO FLORBALU





## B) VAZBA NA REPREZENTACI UNDER AGE KATEGORIE

Český florbal v současnosti sdružuje jednu z největších mládežnických základen, a proto se snaží systémově pracovat s výběrem nejtalentovanějších hráčů a hráček. Systém práce s talentovanou mládeží má za úkol rozvíjet hráče a hráčky nejen v oblasti vrcholového sportovního výkonu, ale i v oblasti sportu pro život. Filosofie „Sportu pro život“ má zaručit, že hráči a hráčky, kteří skončí s vrcholovým florbalem, zůstanou i nadále u sportu jako trenéři, manažeři či i jen jako rekreační hráči.

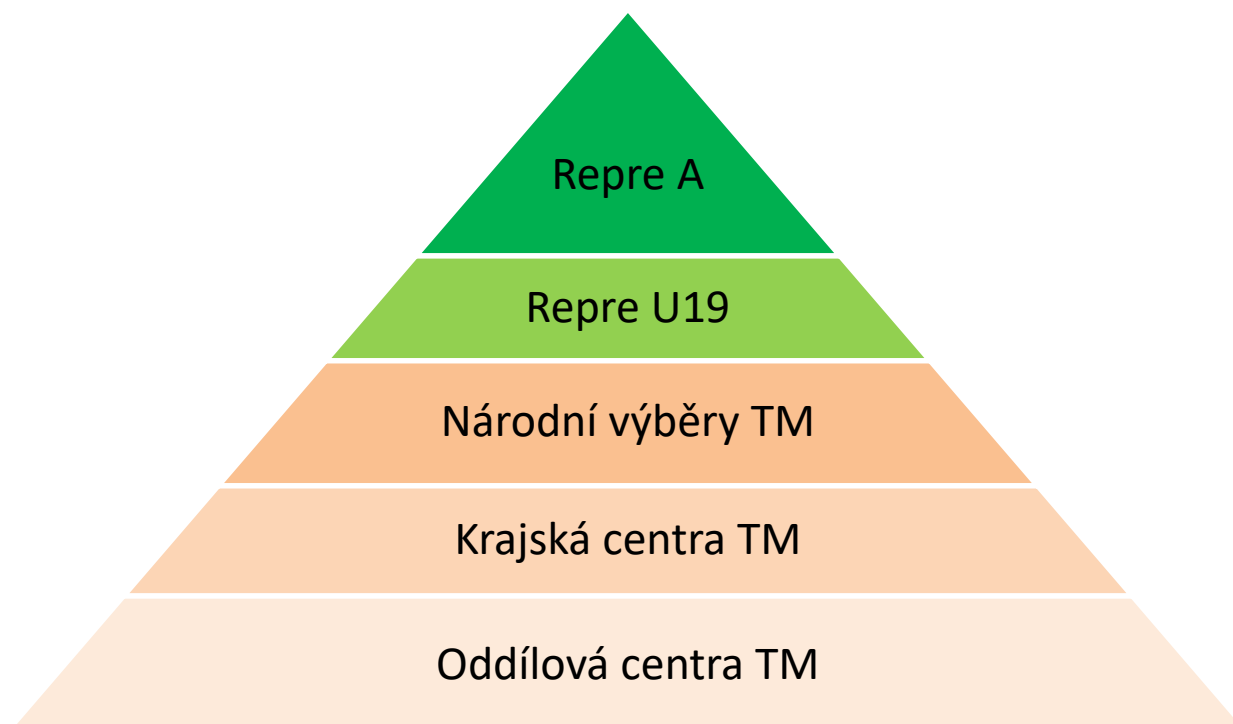
K naplnění naší filosofie je nutné rozdělit náš přístup práce s talentovanou mládeží do tří kategorií, které mají rozdílný postoj k práci s vybranými hráči a hráčkami.

Jedná se o:

1. Sport pro život - práce s velkou skupinou hráčů
2. Výkonnostní sport - práce se hráči s potenciálem pro vrcholový sport
3. Vrcholový sport - práce s velmi úzkou skupinou hráčů

Systém práce s talentovanou mládeží ve vrcholovém sportu, který je odrazovým můstkem pro under age kategorie, stojí na třech základních pilířích:

- A. Oddílová centra talentované mládeže
- B. Krajská centra talentované mládeže
- C. Národní výběry talentované mládeže





## A) ODDÍLOVÁ CENTRA TALENTOVANÉ MLÁDEŽE

Základním článkem struktury práce s talentovanou mládeží jsou vybrané oddíly. Aby mohly být součástí systému, musí splňovat základní podmínku, kterou je plná struktura mládežnických družstev, tj. mají družstva ve všech existujících soutěžních věkových kategoriích od přípravky (U9) po juniory (U19). Do systému oddílových center jich je i na principu regionální vyváženosti zařazeno 28 – 30 dle aktuální výkonnosti a plnění dalších definovaných kritérií, což je cca 8% z celkové oddílové struktury florbalu. Klíčovým způsobem realizace zásad systému práce s talentovanou mládeží v těchto vybraných oddílech je pozice vzdělaného profesionálního šéftrenéra mládeže. Podpora Českého florbalu směřuje právě na zřízení a udržení této pozice. S těmito oddílovými šéftrenéry mládeže Český florbal průběžně pracuje jak formou společného vzdělávání, tak pravidelnými individuálními návštěvami v oddílech, kde je kontrolována realizace nastavených zásad v praxi.

## B) KRAJSKÁ CENTRA TALENTOVANÉ MLÁDEŽE

Součástí koncepce Českého florbalu k rozvoji talentované mládeže na dalším stupni je využívání krajských tréninkových center. Centra řídí přímo Český florbal a nemají návaznost pouze na konkrétní oddíl. Centra jsou rovnoměrně rozložena po celé ČR, vždy jedno až dvě v každém partnerském regionu, který je spojením dvou krajů. V každém kraji se pracuje dle stupně rozvoje až s 5 věkovými kategoriemi (mladší žáci, starší žáci, dorostenci, žákyně, dorostenky) a v každé kategorii se jedná až o 30 hráčů (celkově 2100 sportovců). Hráči jsou ve věku od 10 do 17 let a jsou v rámci individuálních tréninkových akcí zapojeni do svého dalšího herního rozvoje. Sportovním soutěžním vrcholem je v rámci těchto center Letní olympiáda dětí a mládeže (kategorie mladších a starších žáků a žákyň). V kategorii dorostenců a dorostenek již probíhá spíše individuální rozvoj vybraných hráčů a hráček ve spolupráci s oddíly v daném kraji. Centra jsou budována jako dojezdová bez vazby na konkrétní vzdělávací instituci.

## C) VÝBĚRY TALENTOVANÉ MLÁDEŽE

Součástí koncepce je také využívání sítě národních výběrů talentované mládeže od kategorie chlapců a dívek U14 až po U-17, na které následně navazuje práce s reprezentačním týmem U19. Národní výběry talentované mládeže jsou rozděleny do kategorie na východ a západ ČR a jsou rozděleny na 6 týmů na východě (B14, B15, B16, B17, G15 a G17) a stejně tak i na západě ČR. Následují celorepublikové výběry dívek i chlapců U19. V jeden rok se tak ve všech týmech vyskytne více než 420 hráčů a hráček.

Pro týmy dívek i chlapců U17 a U19 jsou každý rok připraveny mezinárodní akce pro srovnávání kvalit výběrů s nejlepšími světovými týmy (MS, EFT, mezinárodní turnaj TOP4).

Vybraní trenéři výběrů talentované mládeže jsou odborníky, kteří trénují dle jasně nastavených hodnot, filosofie a s použitím nejnovějších technologií. V tréninkovém procesu jsou uplatňovány nejmodernější trendy rozvoje kolektivních sportů, často inspirované zahraničím. I



proto se počítá s významnou individualizací přípravy hráče tak, aby byl maximalizován jeho potenciál, ale současně, aby neustále zůstával vyrovnaný stav mezi rozvojem dovedností a osobností hráče.

V neposlední řadě je stanoven systém pravidelné a přímé komunikace s rodiči a jejich zapojení do systému na pravidelném setkávání s trenéry i realizačním týmem během kempů i individuálně. Výběry talentované mládeže připravují hráče na dráhu profesionálního sportovce, ale zároveň budou sportovci připravováni na možnost, že se profesionály nestanou.

## C) ZPŮSOB PODPORY

Podpora je na jednotlivých úrovních strukturální pyramidy vyplácena různými způsoby, které definují interní procesy a předpisy:

- Valná hromada schvaluje rozpočet včetně jednotlivých samostatných kapitol (Reprezentace, Mládež atd.)
- VV schvaluje koncept programu práce s talentovanou mládeží na centrální úrovni, zároveň schvaluje způsob zajištění práce s TM na úrovni oddílových center, včetně způsobu vyplácení podpory
- Složky systémů působící v rámci ČF získávají podporu z kapitoly rozpočtu
- Složky systému působící mimo strukturu ČF (Oddíly) získávají podporu na základě smluvního vztahu, který jasně definuje práva a povinnosti obou stran (definice služeb atd.)
  - VV schvaluje jejich zařazení do systému práce s TM
  - Úsek mládeže a úsek rozvoje klubů zodpovídá za kontrolu plnění smluvních závazků
- VV na základě schváleného plánu práce schvaluje hodnotící zprávu o průběhu práce s TM na všech úrovních

## D) TRENÉRSKÉ ZAJIŠTĚNÍ

Pro zajištění efektivnosti celého systému práce s talentovanou mládeží je klíčovým aspektem – odbornost florbalových trenérů. Na koncepci rozvoje talentované mládeže proto úzce navazuje samostatná koncepce vzdělávání a rozvoje trenérů.

Dlouhodobým zájmem ČF je, aby na všech úrovních práce s TM působili trenéři s definovanou aktivní licenci. ČF má propracovaný systém víceúrovňového trenérského vzdělávání. Platnost licence je třeba pravidelně obnovovat a tím je zajištěn neustálý rozvoj všech trenérů působících v ČF a podílejících se na práci s talentovanou mládeží.

- Oddílová centra: šéftrenér (garant práce v oddíle) - licence A/B



- Krajská centra: hlavní trenér - licence A/B/C
- Národní výběry: hlavní trenéři - licence A/B

Na úrovni oddílových center TM jsou trenéři v pracovně-právním vztahu s daným oddílem a odpovědnost vůči ČF řeší smlouva (viz výše). Na ostatních úrovních mají přímý pracovně-právní vztah s ČF, který jasně definuje práva a povinnosti.

Cílem Českého florbalu je, aby v celém systému práce s talentovanou mládeží pracovali motivovaní a odborní trenéři.

## **E) METODIKA A KONCEPCE TRÉNINKOVÉHO PROCESU**

Systém práce s talentovanou mládeží má za úkol rozvíjet hráče a hráčky nejen v oblasti vrcholového sportovního výkonu, ale i v oblasti sportu pro život. Filosofie „Sportu pro život“ má zaručit, že hráči a hráčky, kteří skončí s vrcholovým florbalem, zůstanou i nadále u sportu jako trenéři, manažeři či i jen jako rekreační hráči.

Hlavním metodickým materiálem, ze kterého vychází způsob práce i koncepce tréninkového procesu, je „Česká cesta“, která obsahuje ucelený pohled na problematiku práce s mládeží a její rozvoj v oblasti taktické, mentální, kondice, regenerace, kompenzace, výživa apod.

Výstupy práce ze všech úrovní struktury (oddílová centra, krajská centra i národní výběry) jsou dle definovaných pravidel (smluvní povinnosti/ interní předpisy) shromažďovány ve specializovaném softwaru.

Dohled nad jednotlivými úrovněmi struktury práce s TM (oddílová centra, krajská centra i národní výběry) mají zaměstnanci úseku mládeže a úseku rozvoje klubů, kteří kontrolují, zda dochází k naplňování smluvních závazků.

## **F) DOHLED NAD KONDIČNÍM ROZVOJEM**

Bez dobré znalosti přesné úrovně kondiční připravenosti hráčů florbalu hrozí, že trenéři budou pouze odhadovat kondiční připravenost a budou sklouzávat k hodnocení hráče jen na základě jeho aktuálního výkonu v utkání (nepříliš relevantní informace s ohledem na objem faktorů, který aktuální výkonnost ovlivňují, i z dlouhodobého aspektu rozvoje talentovaného hráče). Proto je součástí koncepce práce s mládeží pravidelné testování hráčů, které vychází ze schválené testovací sestavy. Ta je přístupná všem úrovním práce s talentovanou mládeží (oddílová centra, krajská centra i národní výběry)

Výstupy z testování kondiční připravenosti ze všech úrovní struktury (oddílová centra, krajská centra i národní výběry) jsou dle definovaných pravidel (smluvní povinnosti/ interní předpisy) shromažďovány ve specializovaném softwaru.



## G) ZDRAVOTNÍ ZAJIŠTĚNÍ

Dle koncepce ČF je součástí standardu na všech úrovních práce s talentovanou mládeží (oddílová centra, krajská centra i národní výběry) kvalitní zdravotní zajištění, které zahrnuje:

- lékařský dohled
- fyzioterapii
- rehabilitace
- vzdělávání v oblasti přípravy na výkon, prevence zranění atd.

## H) VÝBĚR ZAŘAZENÍ DĚTÍ A MLÁDEŽE DO SYSTÉMU TALENTOVANÉ MLÁDEŽE

### 1. SPORT PRO ŽIVOT

Sport pro život představuje práci na vytváření vhodného prostředí pro sportovce od nejnižších věků až do stáří. Tato kategorie by měla umožnit vstup do ní v jakémkoliv věku a s jakkoliv velkými či malými pohybovými schopnostmi, florbalovými dovednostmi a mentálním nastavením jedince. Jde o vytvoření prostoru k uplatnění se pro každého. Zejména v útlém věku se tím vytváří široké možnosti práce s mladými sportovci a tím i vytvoření široké báze pro výběr talentů.

Díky vhodnému nastavení a organizování soutěží, které do této části spadají, může soutěžit každý jedinec bez nutnosti dlouhého cestování, navíc v místě svého bydliště. Přerozdělení týmů v soutěžích dle jejich aktuální výkonnostní úrovně (nikoliv dle výsledku v loňské soutěži) je nastaven tak, aby přinesl i vhodný výběr talentů, kteří se generují z rozsáhlé skupiny.

### 2. VÝKONNOSTNÍ SPORT

Pro úspěšnou práci s talentovanou mládeží je pro Český florbal důležitá možnost výběru hráčů s dostatečným potenciálem. Český florbal potřebuje tento výběr realizovat efektivně, proto chce vytvořit následující prostředí:

#### 1. Výběr hráčů ze Sportu pro život do výkonnostního sportu

##### a. Oddíly

- Rozdělení hráčů mládeže dle na ně vytvořených požadavků:
  - Vrcholový
  - Výkonnostní
  - Sport pro život
- Nominace hráčů z výkonnostní kategorie do vrcholové



- Podpora šéftrenérů mládeže v oddílech
- Podpora hlavních trenérů u mládežnických kategorií

## b. Školy

- Tvorba školských turnajů s cílem sledovat pohybové/florbalové talenty zatím nezapojené do oddílů - sledování začne probíhat až na úrovni krajských finále.
- Propojenost škol a oddílů.

## 2. Vzdělávání trenérů, hráčů a rodičů

Systém vzdělávání bude rozšířen a zastřešován regionálními metodiky, kteří propojí vzdělávání (trenérů, hráčů a rodičů) s tréninkovým procesem (v oddílech a na speciálních setkáních).

### a. Licencované školení pro trenéry

- Licence D je jednodenní a je primárně určena pro začínající trenéry.
- Licence C až A je cílena na aktivní trenéry

### b. Semináře pro všechny

- Zájemci si mohou vybrat z témat primárně určených pro trenéry, hráče či rodiče.
- Nabídka možnosti realizovat semináře „na míru“ přímo pro oddíl.
- Spolupráce s ostatními sportovními svazy zejména skrz ČOV a systém možnosti sdílet účast na seminářích i jiných sportů.

### c. Tour de Club

- Realizace ukázkových tréninků a vzdělávání přímo v oddílech.

### d. Speciální tréninky

- Realizace praktických seminářů pro hráče a rodiče s cílem pochopení zákonitosti dlouhodobého tréninkového procesu.

## 3. Evidence a sledování hráčů

- Tvorba a přizpůsobení softwarového řešení k dlouhodobé práci s hráči.
- Komunikace s hráči (do budoucna s rodiči) skrze toto prostředí.
- Uzpůsobení prostředí do mobilní aplikace.





#### 4. Sledování vrcholových soutěží u dětí a identifikace talentů

- Tvorba košových soutěží, kde se děti přirozeně rozdělí dle výkonnosti.
- Tvorba videí z vybraných zápasů a jejich rozbor pro účely identifikace talentů.
- Sběr rozšířených statistik ze zápasů.

### 3. VRCHOLOVÝ SPORT

#### A) ODDÍLOVÁ CENTRA TALENTOVANÉ MLÁDEŽE

Oddíl ve své struktuře má za úkol rozdělovat hráče do tří skupin, se kterými pracuje rozdílně. Prostupnost mezi skupinami je možná oboustranně hlavně v mladším věku hráčů, ale s narůstajícím věkem je prostupnost spíše směrem dolů z vrcholového sportu ke sportu pro život. Navíc je nutné rozlišovat rozdílnost biologického zrání dívek a chlapců a tréninků všeobecných, které musí absolvovat všichni hráči bez rozdílu „talentu“.

#### B) KRAJSKÁ CENTRA TALENTOVANÉ MLÁDEŽE

Krajské centrum talentované mládeže bude pracovat s hráči pocházející ze skupiny pro vrcholový sport z oddílu. Tito hráči budou dále hodnoceni ve třech úrovních svého potenciálu a dle jejich potenciálu s nimi bude nadále pracováno na technicko-taktické části a kondičním rozvoji.

#### C) NÁRODNÍ VÝBĚRY TALENTOVANÉ MLÁDEŽE

Výběroví hráči a hráčky, kteří prošli systémem hodnocení Krajských centrech, a kteří se umístili v TOP úrovni v jednotlivých schopnostech, dovednostech a díky vysoké psychosociální oblasti mají předpoklad k rychlému zlepšování se budou zařazeni do národních vývěrů talentované mládeže.



## Vyhodnocení péče o talentovanou mládež za rok 2022

### A) ŘÍZENÍ SYSTÉMU A ORGANIZAČNÍ STRUKTURA

Systém řízení a organizační struktura oblasti talentované mládeže v rámci ČF je dlouhodobě funkční a dobře fungující, nebyl tedy důvod tuto situaci v roce 2022 upravovat.

### B) VAZBA NA REPREZENTACE UNDER AGE KATEGORIE

Pro under age kategorie (U19) jsou nejzajímavějšími prvky práce s talentovanou mládeží národní výběry U17 v kategorii dívek a chlapců. Ty slouží nejen jako předvýběr pro reprezentaci, ale i v průběhu dvouletého přípravného cyklu jsou jakousi „zásobárnou“ talentů.

V roce 2022 se tento fakt projevil při závěrečné nominaci na MS žen U19, kde nakonec figurovala i hráčka Karolína Klubalová (r.2006/ U17), která díky věku dlouho stála mimo širší kádr starší kategorie. Díky systematické práci v rámci Národních výběrů TM se dostala do hledáčku reprezentačního trenéra. Nakonec na mistrovství světa patřila k oporám a odehrála mnoho klíčových momentů. Aktuálně pokračuje v současném cyklu přípravy s U19.

Důležité tak je, aby byla správně nastavená komunikace a spolupráce mezi hlavními trenéry národních výběrů a reprezentace, včetně aktivní účasti na přípravných kempch. Toto nastavení je do příštích let třeba ještě zlepšit.

### C) ZPŮSOB PODPORY

Financování všech složek práce s talentovanou mládeží probíhá dle schválených interních procesů a předpisů.

Rozpočtová kapitola Mládež měla oproti původně plánovanému rozpočtu o 30 % méně prostředků. K úpravě rozpočtu došlo v důsledku nižší částce dotace NSA, než o jakou bylo žádáno. To se projevilo především omezením možností práce krajských center, stejně tak jako na snížení rozsahu přípravy národních výběrů. Nebylo možné uspořádat mezinárodní akce nebo se nějakých zúčastnit, přestože Český florbal má pro kategorii U17 dlouhodobě nabídky z Finska a Švýcarska.

Na úrovni oddílových center TM bylo v roce 2022 podpořeno 83 subjektů, a to dle rozsahu smluvně definované spolupráce. Rozšířením podpory na více oddílů došlo alespoň k částečné kompenzaci omezené práce krajských center a podpoře rozvoje talentované mládeže v jejím primárním prostředí. Všechny zařazené oddíly splnily podmínky spolupráce. Celková částka vyplacené podpory byla 4.860.000 Kč.



## D) TRENÉRSKÉ ZAJIŠTĚNÍ

Cílem Českého florbalu je, aby v celém systému práce s talentovanou mládeží pracovali motivovaní a odborní trenéři.

Všechna definovaná oddílová centra splnila podmínky pro práci s TM a jejich šéftrenéři disponovali licencí A nebo B. Totéž lze říci u národních výběrů, kde až na jednoho (licence C) působili hlavní trenéři s požadovanou licencí A nebo B.

Pro krajská centra bylo nakonec nejdůležitější dokázat uspořádat alespoň nějaké prvky z plánované koncepční práce, kdy je zaštitili regionální pracovníci ČF a oslovení trenéři s platnou licencí (A/B/C). Pozice hlavních trenérů v krajích není aktuálně trvale zřízena, respektive existuje pouze pro kategorii starších žáků/žákyň, tedy kategorií, které se systematicky připravují na Olympiádu dětí a mládeže.

Český florbal vnímá potřebu specializace vzdělávání elitních trenérů. Proto ve spolupráce s Masarykovou Univerzitou v Brně plánuje otevřít dvouleté studium oboru "sportovní manažer", tedy pozice, která obecně v českém sportu chybí.

## E) METODIKA A KONCEPCE TRÉNINKOVÉHO PROCESU

Rok 2022 byl rokem implementace principů České cesty, která je klíčovým metodickým materiálem pro práci s mládeží a její rozvoj. Kromě ucelené publikace vznikla i [webová stránka](#), na které jsou sdruženy všechny dostupné materiály, videa a postupně zde přibývají další informace.

V roce 2022 také proběhly semináře a webináře k tématu České cesty pro celé florbalové hnutí. Všechny složky práce s talentovanou mládeží mají Českou cestu jako základní východisko své práce. Pro národní výběru TM dále existuje interní dokument *Principy a postupy práce s talentovaným hráčem českého florbalu U14-U17/U19*, který specifikuje zaměření jednotlivých oblastí (taktika, mentální příprava, kondice, regenerace, kompenzace, výživa apod.).

Díky využití specializovaného softwaru Český florbal dlouhodobě sbírá veškeré výstupy práce ze všech úrovní struktury práce s TM, vyhodnocuje je a následně zlepšuje své procesy. Všichni trenéři UA výběrů i trenéři z klubů se tak mohou navzájem obohacovat vlastními cvičeními, videem z přípravy svěřenců a pohodlně si sdílet zajímavé materiály. Takto jednoduše lze všem trenérům sdílet ukázkové tréninky, vhodná cvičení pro různé sportovní činnosti, správnou metodiku kondičních cviků, mentálního nastavení, jídelníčků apod.



## F) DOHLED NAD KONDIČNÍM ROZVOJEM

Součástí koncepce práce s mládeží je pravidelné testování hráčů, které vychází ze schválené testovací sestavy.

Pro letošní sezónu byla zmíněná testovací sestava doplněna a modifikována tak, aby poskytovala data komplexně na zjištění úrovně všech pohybových schopností u talentovaných hráčů. Do budoucna je nutné se plošně datově posunout i v této oblasti pokud máme mezinárodní ambice.

V roce 2022 bylo testování na úrovni oddílových center doporučeno, ale postupně je cílem naplnit koncepci ČF a mít funkční a komplexní systém testování ve všech složkách práce s TM.

V roce 2022 byly výsledky všech kondičních testů velmi vyrovnané a na velmi vysoké úrovni. Otestováno bylo více než 300 hráčů a hráček. Svědčí to o dobré práci garantů kondičního rozvoje v rámci národních výběrů TM v sezóně 2021/2022 i v předchozí "Covidové" sezóně, kdy proběhla velká řada on-line seminářů na téma individuálního kondičního rozvoje v době pandemie.

## G) ZDRAVOTNÍ ZAJIŠTĚNÍ

Zdravotní zajištění je v současné době nejméně rozvinutou součástí práce s talentovanou mládeží. V rámci národních výběrů jsme schopni zajistit přítomnost odborníků, kteří mají jak dohled nad samotnými sportovci, tak se věnují vzdělávání hráčů, trenérů i rodičů v oblasti přípravy na výkon, prevence zranění atd.

Na úrovni oddílových center nabízí ČF širokou škálu vzdělávacích akcí a ukazuje na důležitost tohoto aspektu sportovního výkonu, oddíly ale nezavazují povinností zdravotní zajištění v definovaném rozsahu poskytovat, protože není schopen oddíly finančně podpořit.

## H) VÝBĚR ZAŘAZENÍ DĚTÍ A MLÁDEŽE DO SYSTÉMU TALENTOVANÉ MLÁDEŽE ČF

Systém práce s talentovanou mládeží je v ČF dlouhodobě úspěšný. Daří se vyhledávat a správně zařazovat hráče, a těží z toho jak státní reprezentace U19, tak senioři.

### 1) ODDÍLOVÁ CENTRA TALENTOVANÉ MLÁDEŽE

Vybírají talentované hráče na základě vlastní metodiky a skautingu hráčů spadajících do daného regionu/kraje. Pro výběr talentovaných hráčů do oddílu se kromě skautingu přímo na zápasech využívají i data z FIS případně interní data pro hodnocení hráčů navazující na hodnocení hráčů při výběru do KTM apod.

### 2) KRAJSKÁ CENTRA TALENTOVANÉ MLÁDEŽE



Aktuálně pracují krajská centra talentované mládeže soustavně pouze s kategorií starších žáků a žákyň, kteří se připravují na Olympiádu dětí a mládeže. Hlavními trenéry těchto krajských výběrů jsou regionální/krajští trenéři, kteří mají o hráčích přehled. Stejně tak asistenti těchto týmů dávají hlavnímu trenérovi přehled o talentovaných hráčích. Vše opět opřeno o data z FIS.

### 3) NÁRODNÍ VÝBĚRY TALENTOVANÉ MLÁDEŽE

Díky jasné posloupnosti výběru trenérů pro Národní výběry talentované mládeže (nejprve trenér v oddílovém centru, pak asistent u výběrů talentované mládeže a následně nabídka na pozici hlavního trenéra) je zajištěno, že trenéři mají detailní přehled o hráčích ve všech regionech (východ/západ). Kromě využití skautingu a systému FIS je ve specializovaném softwaru shromážděné a dostupné interní hodnocení hráčů výběrů od U14 včetně textových poznámek o hráčích, slovním hodnocení předchozích trenérů a výsledků kondičních testů.